

**POUM**

pla d'ordenació  
urbanística municipal

CASTELLFOLLIT DE RIUBREGÓS

**SESSIÓ INFORMATIVA**  
Avanç de Pla

**POUM** : Pla d'Ordenació Urbanística Municipal

El Pla d'Ordenació Urbanística Municipal (POUM) és l'instrument de planejament urbanístic que defineix el model de municipi establint l'ordenació integral del territori, la distribució dels usos i activitats i la seva regulació.

El POUM de Castellfollit de Riubregós es redacta com un **POUM d'escassa complexitat**.

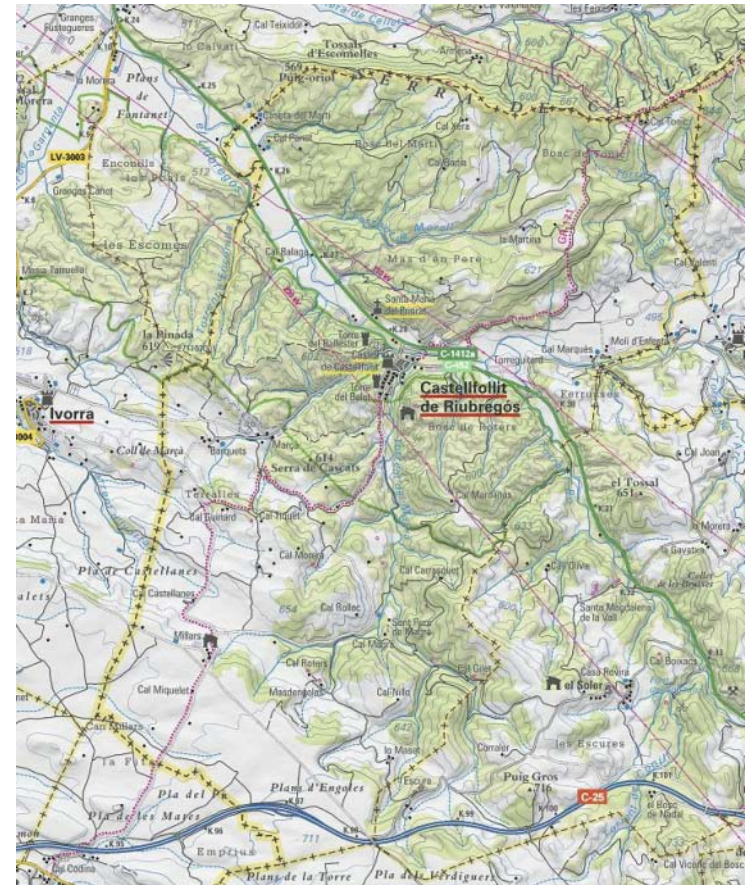
Aquest tipus de POUM classifica el sòl en: **Sòl Urbà i Sòl no urbanitzable**. No preveu sòl urbanitzable.



L'avanç estableix el marc de referència per orientar el nou planejament.

Aquesta fase inclou:

- ✓ Anàlisi i Diagnosi del territori
- ✓ Definició d'Objectius i Criteris d'intervenció
- ✓ Discussió del model urbanístic
- ✓ Descripció de l'ordenació i alternatives
- ✓ Document Inicial Estratègic - DIE  
(*document ambiental*)
- ✓ Aprovació per part del consistori (*Si es considera oportú. La llei no ho requereix*).
- ✓ Acord de publicació i Informació Pública durant 30 dies.
- ✓ Tramitació de l'Avanç i del DIE. *Sol.licitud del document d'abast i d'informe territorial i urbanístic*



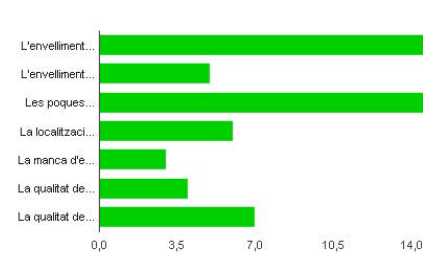


- ✓ Aprovació de Programa de Participació Ciutadana. *(30 de Maig de 2015)*
- ✓ Creació del blog del POUM on es va penjant la informació i els diferents documents que es generen.
- ✓ Distribució del fulletó informatiu i l'enquesta de Percepció Ciutadana. *(Juliol-Agost 2015)*
- ✓ Sessió informativa d'inici del treballs. *(24 de juliol 2015)*
- ✓ Presentació del document d'Avanç de Pla. *(5 de febrer 2016)*
- ✓ Informació Pública. Recollida de suggeriments, alternatives o al·legacions.

## MODEL DE POBLE:

- ✓ Població envellida
- ✓ Poble dormitori
- ✓ Mancances en els serveis municipals: aigua, electricitat, sanejament, telecomunicacions...

### 1. Quines consideres que son les principals problemàtiques del municipi?

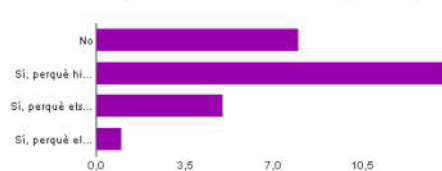


L'envelliment de la població	15	55.6%
L'envelliment del parc d'habitatges	5	18.5%
Les poques oportunitats de treball	15	55.6%
La localització allunyada dels llocs de treball	6	22.2%
La manca d'equipaments, espais d'oci, espais d'esbarjo	3	11.1%
La qualitat dels espais públics	4	14.8%
La qualitat dels serveis (aigua potable, electricitat, sanejament, telecomunicacions...)	7	25.9%

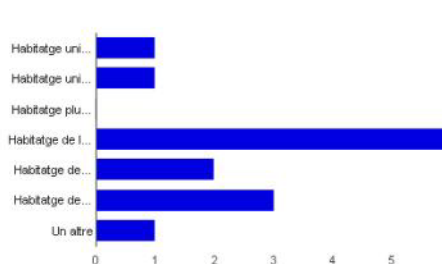
## HABITATGE:

- ✓ Manca d'oferta
- ✓ Preus elevats
- ✓ Necessitat d'habitatge de lloger i de protecció oficial
- ✓ Habitatges antics

### 2. Consideres que a Castellfollit de Riubregós hi ha problemes per accedir a l'habitatge?



No	8	34.8%
Sí, perquè hi ha poca oferta	14	60.9%
Sí, perquè els preus són elevats	5	21.7%
Sí, perquè el tipus d'habitatge que hi ha no s'ajusta a les meves necessitats	1	4.3%



Habitatge unifamiliar aïllat	1	11.1%
Habitatge unifamiliar entre mitgeres	1	11.1%
Habitatge plurifamiliar	0	0%
Habitatge de lloguer	6	66.7%
Habitatge de protecció oficial	2	22.2%
Habitatge de propietat	3	33.3%
Un altre	1	11.1%

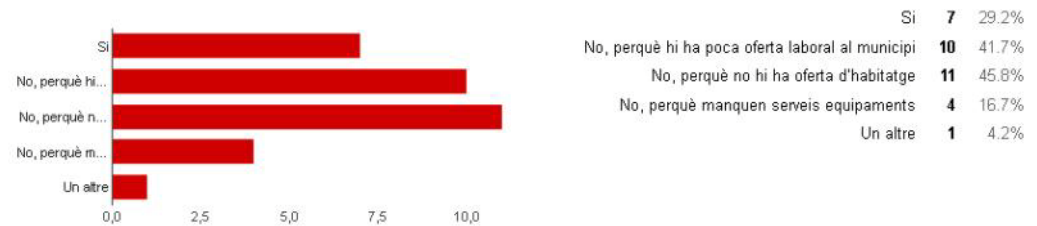
## ACTIVITAT ECONÒMICA:

- ✓ Manca d'oferta
- ✓ Necessitat de potenciar l'activitat econòmica i industrial
- ✓ Cal prioritzar l'activitat comercial i de serveis

## EQUIPAMENTS I ESPAIS LLIURES:

- ✓ Els existents són suficients

### 4. Creus que la gent jove té tendència a quedar-se a viure a Castellfollit de Riubregós?



### 8. Consideres que al municipi hi falten equipaments?



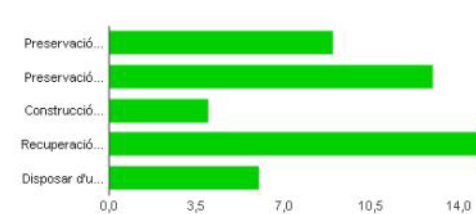
### 9. Consideres que al municipi hi falten zones verdes, o no són adequades?



## MEDI AMBIENT I PATRIMONI:

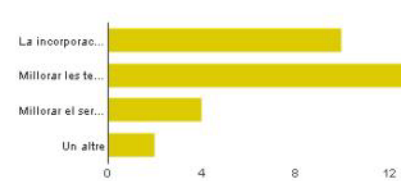
- ✓ Neteja i recuperació de les lleres del riu i les rieres
- ✓ Manteniment de l'arbrat
- ✓ Protecció del patrimoni arquitectònic: El Castell, les Torres alberranes i el conjunt del Priorat.

6. Quins dels aspectes ambientals i patrimonials creus que el POUM hauria de tractar de manera prioritària?



Preservació del medi natural	9	33.3%
Preservació del patrimoni arquitectònic	13	48.1%
Construcció sostenible (estalvi d'aigua, eficiència energètica...)	4	14.8%
Recuperació i reordenació de les lleres dels rius i rieres	15	55.6%
Disposar d'una estació depuradora per a les aigües residuals	6	22.2%

12. Quins elements de sostenibilitat consideres que caldria millorar al municipi?



La incorporació d'energies renovables (solar, fotovoltaica, eòlica, biomassa...)	10	40%
Millorar les telecomunicacions (facilitar el teletreball,...)	16	64%
Millorar el servei de transport públic	4	16%
Un altre	2	8%

## INFRAESTRUCTURES I SERVEIS:

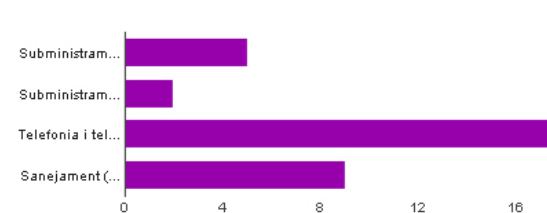
- ✓ Bona mobilitat dins i fora del nucli urbà (!!!)
- ✓ Necessitat de millorar la senyalització
- ✓ Manca d'aparcament
- ✓ Cal millorar els serveis de telefonia i telecomunicacions
- ✓ Construcció de la depuradora
- ✓ Millorar la qualitat de l'aigua (descalcificar)

13. Quines actuacions de millora trobes necessàries als camins del sòl no urbanitzable?



Pavimentació	8	34.8%
Senyalització	7	30.4%
Rutes (bicicleta, a peu...)	15	65.2%

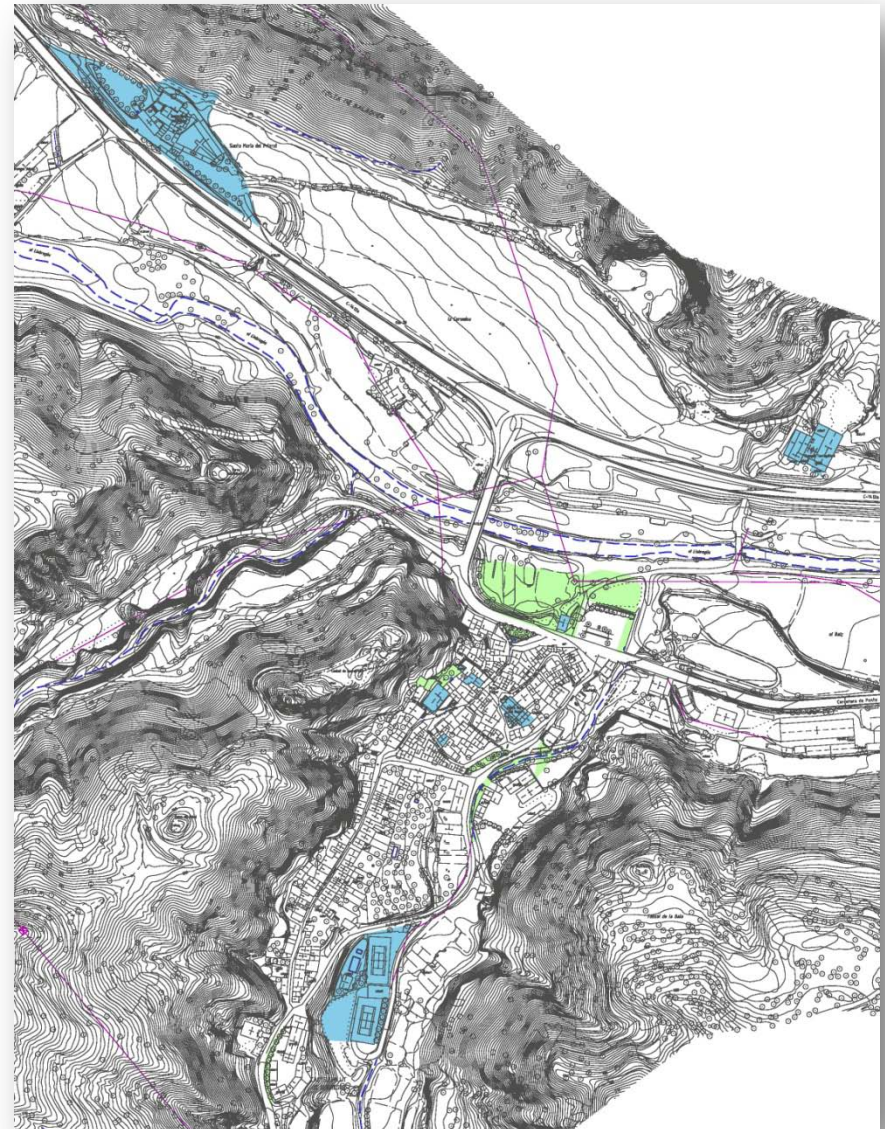
14. Quins serveis milloraries?



Subministrament d'aigua	5	18.5%
Subministrament elèctric	2	7.4%
Telefonia i telecomunicacions	18	66.7%
Sanejament (depuradora)	9	33.3%

## EQUIPAMENTS I ESPAIS LLIURES

- Els Equipaments existents cobreixen les necessitats del municipi.  
Reserva de sòl per equipaments sense ús assignat: 2.922 m<sup>2</sup>.
- La superfície útil qualificada d'Espai Lliure, 5.855 m<sup>2</sup>, supera amb escreix l'estàndar fixat per la llei d'urbanisme. (20 m<sup>2</sup> per cada 100 m<sup>2</sup> de sostre residencial).
- Alguns dels àmbits encara són de titularitat privada.





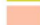



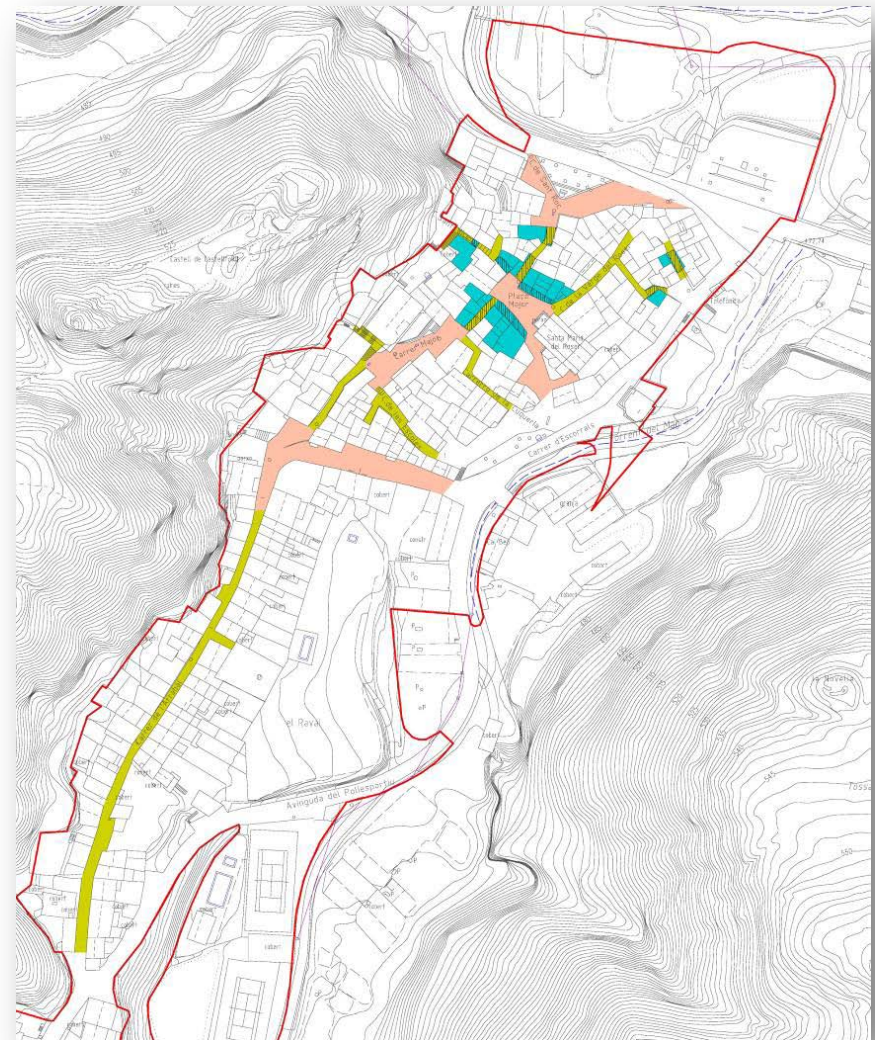
## MOBILITAT

- Mobilitat complicada degut a la secció dels carrers.
- Necessitat de regularitzar i ampliar les zones d'aparcament.
- Camins rurals poc adaptats a les necessitats de l'activitat agrària.
- Ocupació i apropiació indeguda de camins públics.



### CONFLICTES

-  Tram de vial cobert per edificació
-  Dificultats de mobilitat viària
-  Àmbits d'aparcament no autoritzat
-  Habitatges parcialment sobre vial



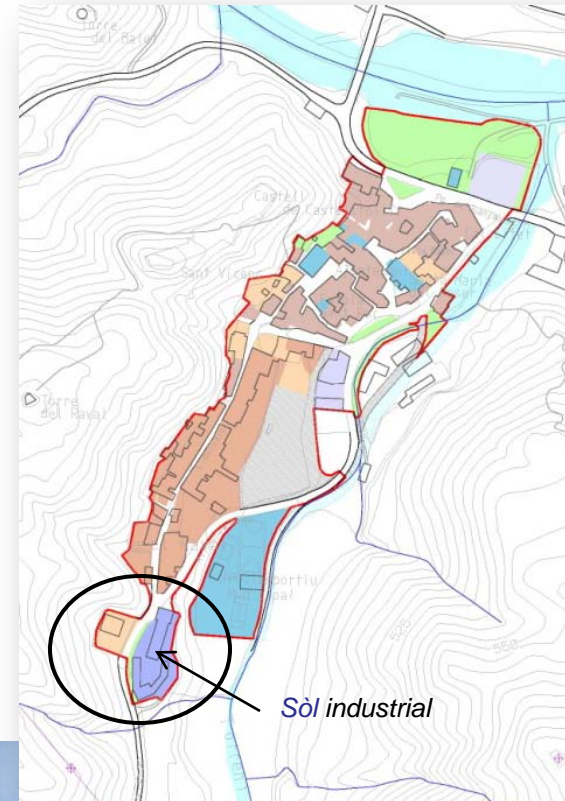
## HABITATGE

- Elevat percentatge d'habitatges en desús.
- Predominança d'habitatges antics amb més o menys manteniment.
- Manca d'habitatges de lloguer i/o de protecció oficial a l'abast de la gent jove.
- Poca varietat tipològica d'habitatges .
- Manca d'habitatge adaptat a les necessitats de la gent gran.



## ACTIVITAT ECONÒMICA

- Escasa oferta laboral.
- La principal activitat productiva del municipi és l'agropecuària.
- Manca d'activitat comercial.
- Localització del sòl per activitat industrial poc adequada tant per el que fa a situació com a accessibilitat.



## 1. Adequar i millorar les dotacions comuns: Espais Lliures, Equipaments i Serveis.

- Revisar i ajustar el sòl d'equipament a les necessitats reals del municipi.
- Replantejar els espais lliures atenent a les seves dimensions, localització i titularitat.
- Definir la via d'accés a la titularitat municipal dels espais lliures pendents de cessió.
- Descriure i preveure com completar la xarxa d'infraestructura de serveis urbans.



## 2. Compactar i dinamitzar el sòl urbà

- Resoldre el pas del Torrent de Magrà a l'alçada del nucli urbà.
- Ordenar els sòls adjacents al riu Llobregós i al torrent al seu pas pel nucli urbà.
- Facilitar la rehabilitació i consolidació de les zones ja edificades.
- Preservar la configuració característica del nucli i la seva identitat.
- Permetre els increments de densitat que recuperin nucli urbà.
- Facilitar la implantació d'activitat econòmica per atreure i fixar població.
- Ampliar l'oferta i varietat tipològica d'habitatges per atreure i fixar població.
- Facilitar la gestió de desenvolupament dels àmbits potencialment edificables.
- Completar, adequar i millorar la normativa urbanística.
- Definir àmbits i objectius de protecció dels béns patrimonials.
- Creació de noves zones d'aparcament.
- Reordenar la zona d'accés al nucli reforçant la seva condició de centre i com a punt de partida dels diferents itineraris culturals, naturals i paisatgístics.
- Millorar la mobilitat interna del nucli.



## 3. Preservar i protegir el sòl no urbanitzable i l'activitat agropecuària

- Conservar la biodiversitat, el patrimoni natural i el paisatge.
- Mantenir i millorar la identitat i qualitat paisatgística del ambients naturals.
- Definir àmbits i objectius de protecció dels béns patrimonials.
- Protegir i facilitar el desenvolupament de l'activitat agropecuària.
- Preservar i potenciar els valors propis dels espais naturals.
- Recuperació dels espais degradats, pel desenvolupament d'activitats econòmiques, i els seus valors.
- Completar, adequar i millorar la normativa urbanística.
- Facilitar la implantació dels usos que permet l'article 47 del TRLUC en les edificacions existents en SNU.



## 4. Millorar les comunicacions viàries

- Facilitar una connexió alternativa a la C1412a del nucli amb l'Eix Transversal.
- Definir l'estructura i millorar la xarxa de camins rurals.



## 5. Gestionar prudent i racionament els recursos i els valors ambientals.

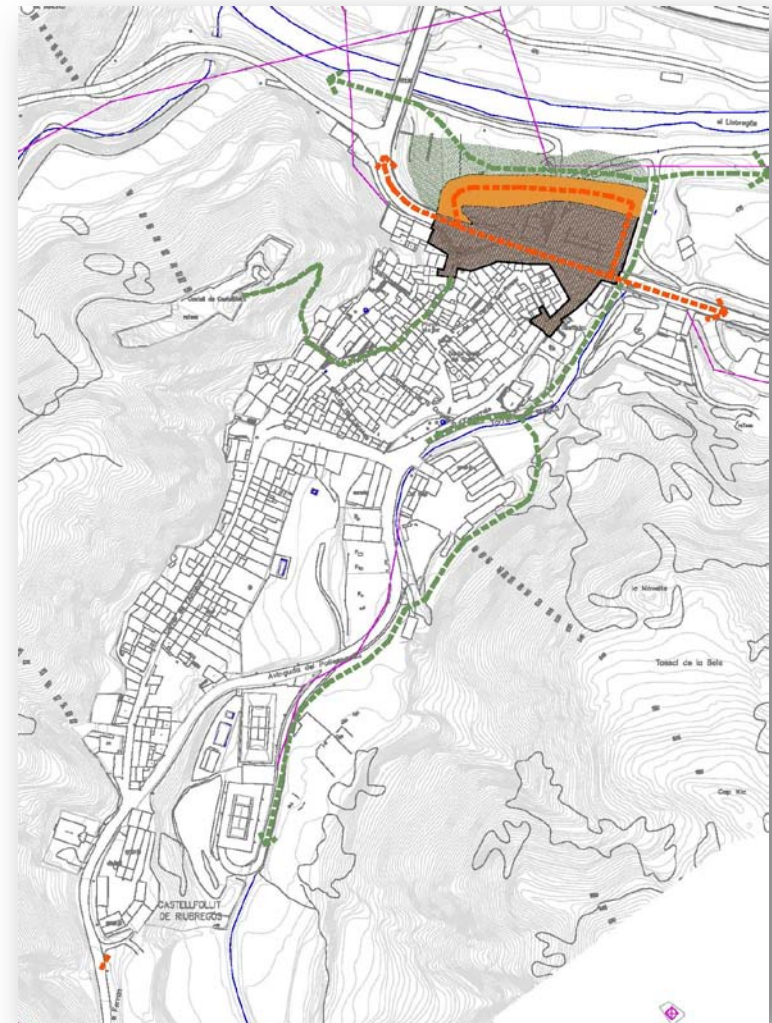
- Garantir un creixement racional del municipi
- Identificar i protegir els espais i elements de valor natural
- Garantir la connectivitat ecològica
- Preservar la qualitat del paisatge
- Protegir i potenciar l'agricultura
- Vetllar per la mobilitat sostenible
- Facilitar la implantació de mesures d'eficiència energètica i construcció sostenible
- Definir i protegir l'ús dels itineraris paisatgístics
- Identificar i proposar dotació en les àrees de risc d'incendi forestal
- Vetllar per la qualitat atmosfèrica, lumínica i acústica
- Vetllar pel correcte sanejament dels edificis, i el tractament de les aigües residuals





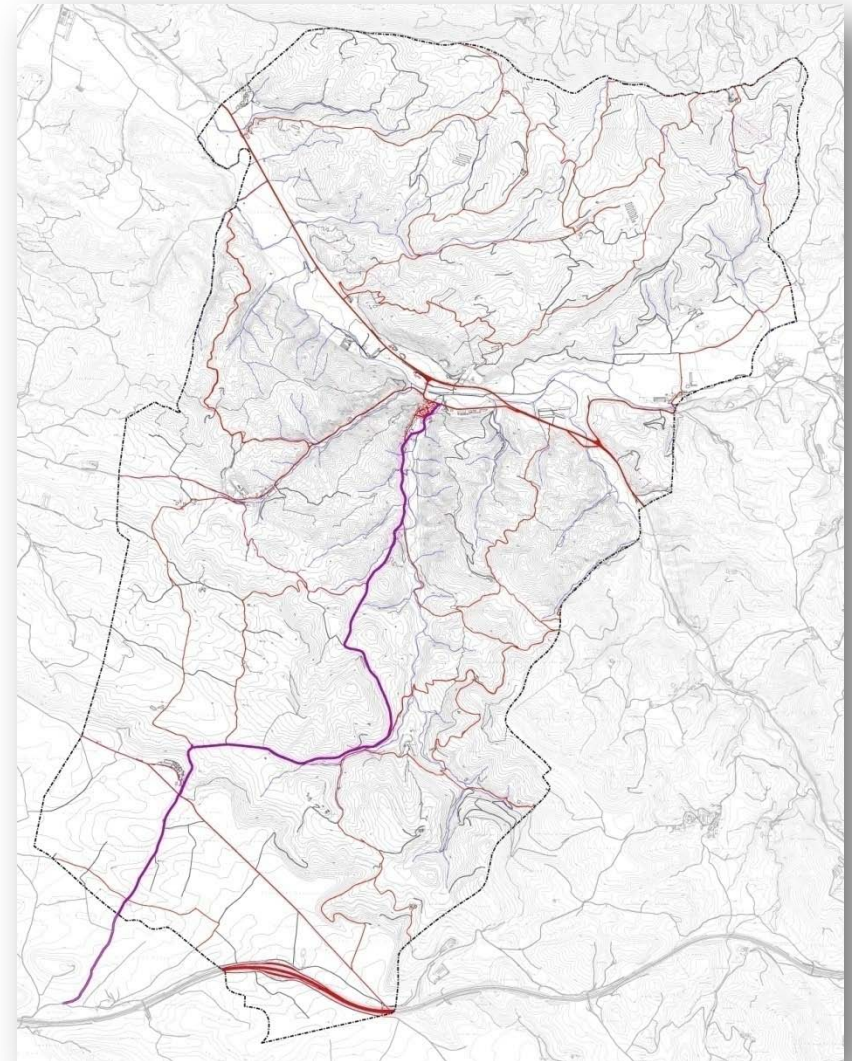
## EQUIPAMENTS I ESPAIS LLIURES

- Ampliar i reordenar l'espai lliure de l'accés del nucli i connectar-lo amb el riu i el torrent de Magrà.
- Obtenir la titularitat municipal dels espais lliures.
- Desqualificació de l'antiga cimeterra com equipament.



## MOBILITAT

- Mantenir l'estructura viària i estudiar cas per cas els punts que generen conflicte.
- Proposar nous àmbits d'aparcament.
- Estructurar la xarxa de camins.
- Nova alternativa de connexió amb l'eix transversal



## HABITATGE

- Consolidació de les zones edificades. Completar, adequar i millorar la normativa urbanística.
- Promoure la recuperació i revitalització del teixit urbà existent.
- Facilitar la gestió de desenvolupament dels àmbits potencialment edificables.
- Ampliar la oferta i varietat tipològica d'habitatges.



## ACTIVITAT ECONÒMICA

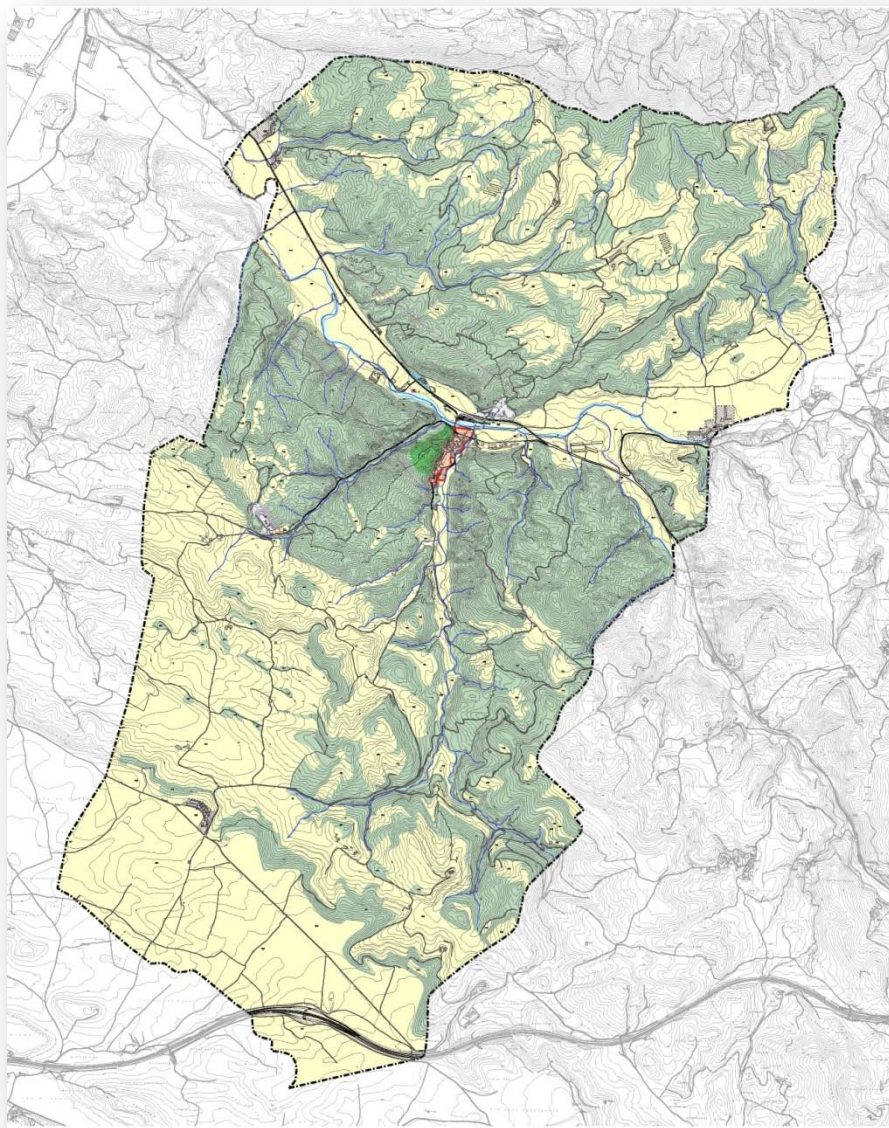
- Relocalització del sòl per activitats econòmiques.
- Flexibilitzar la normativa urbanística fent compatible l'ús residencial i l'activitat econòmica.



# ALTERNATIVES D'ORDENACIÓ

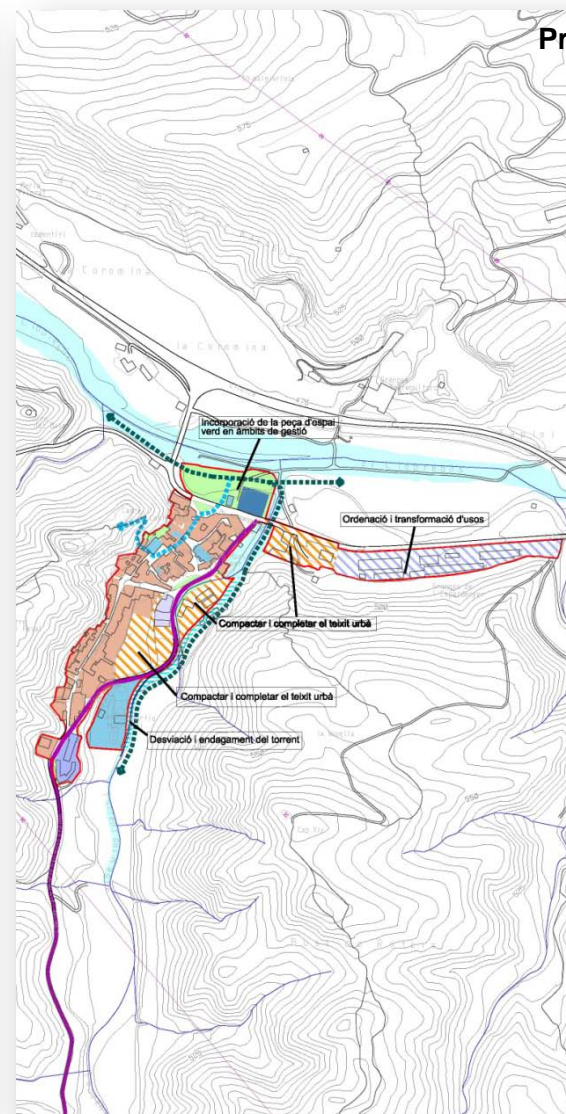
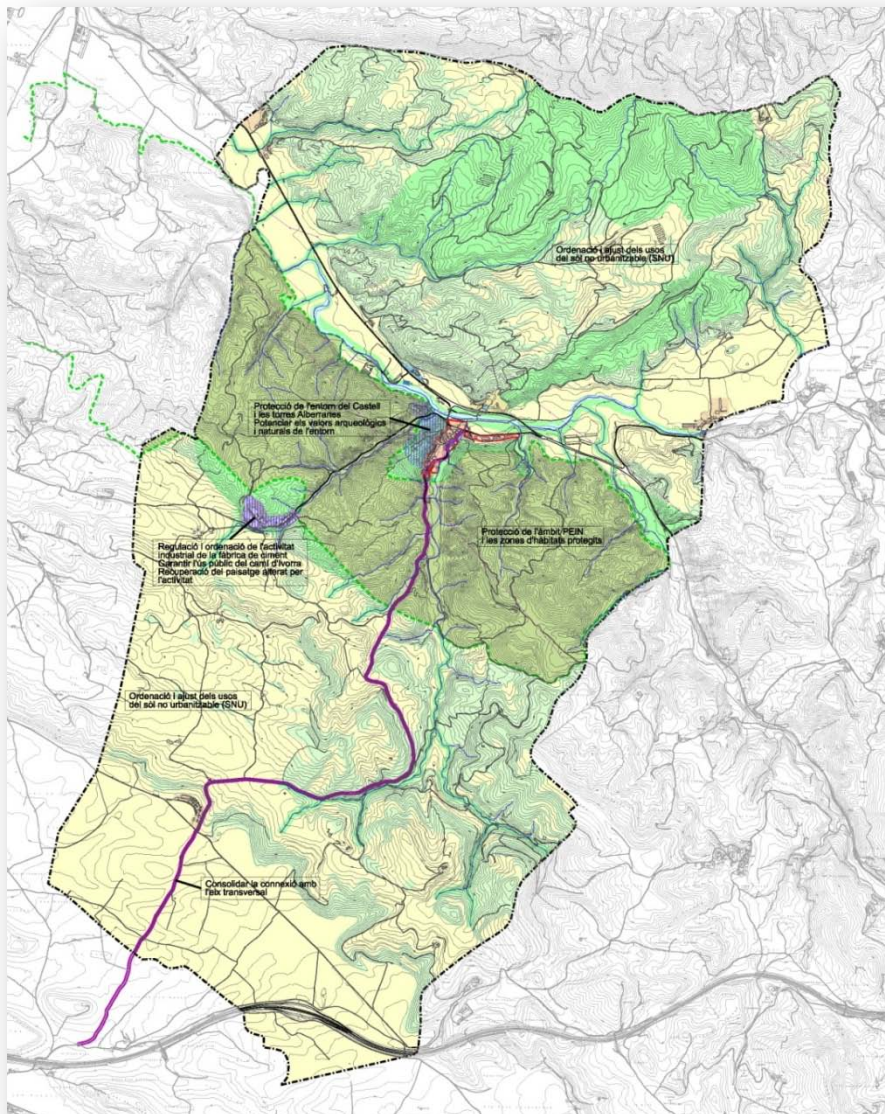
*Alternativa 0*

**Planejament Vigent**



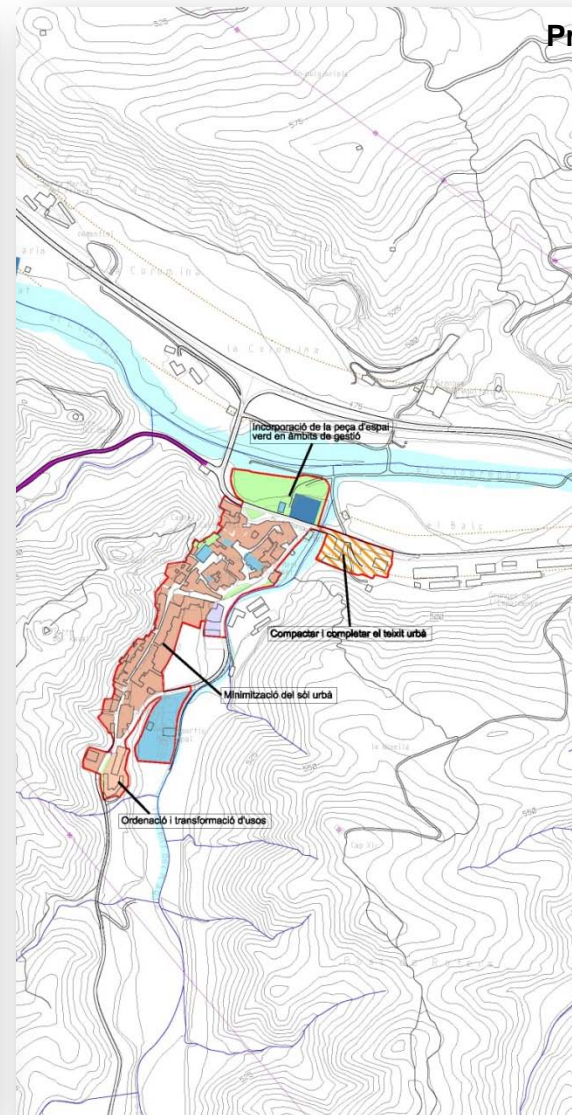
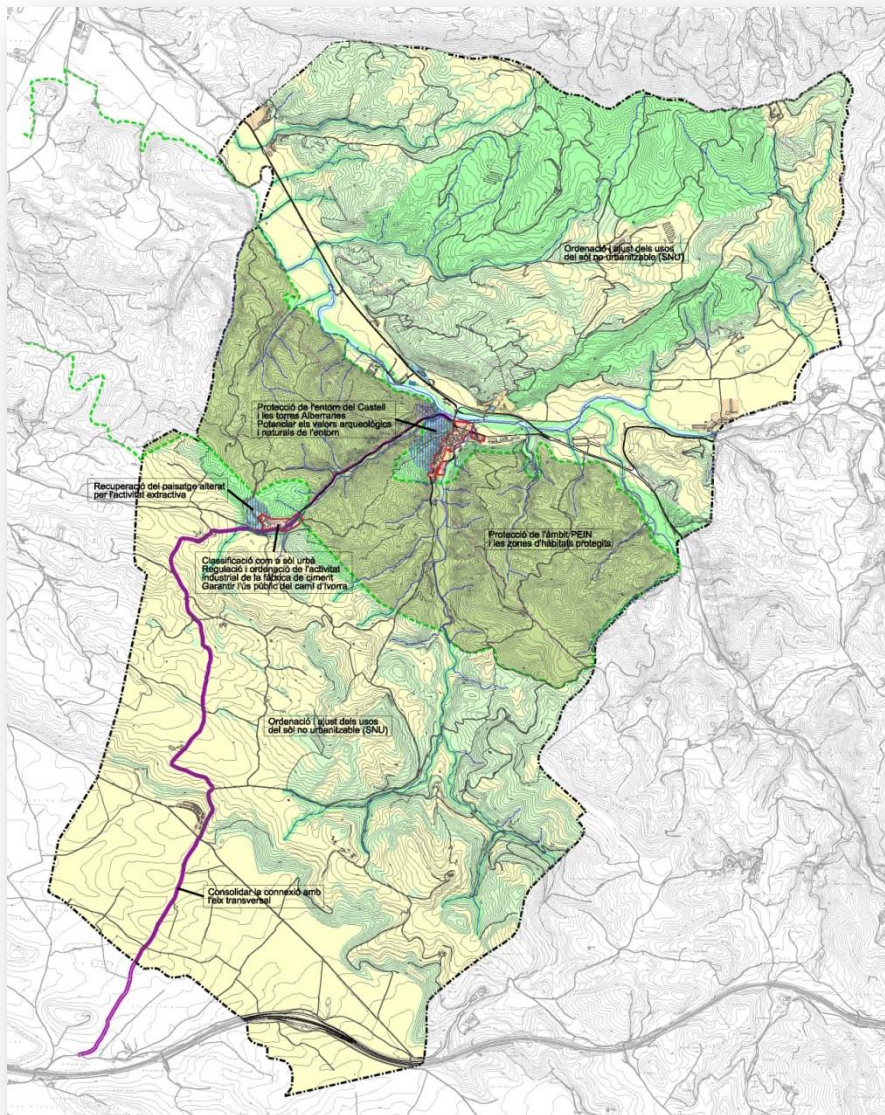
## Alternativa 1

### Proposta de màxims



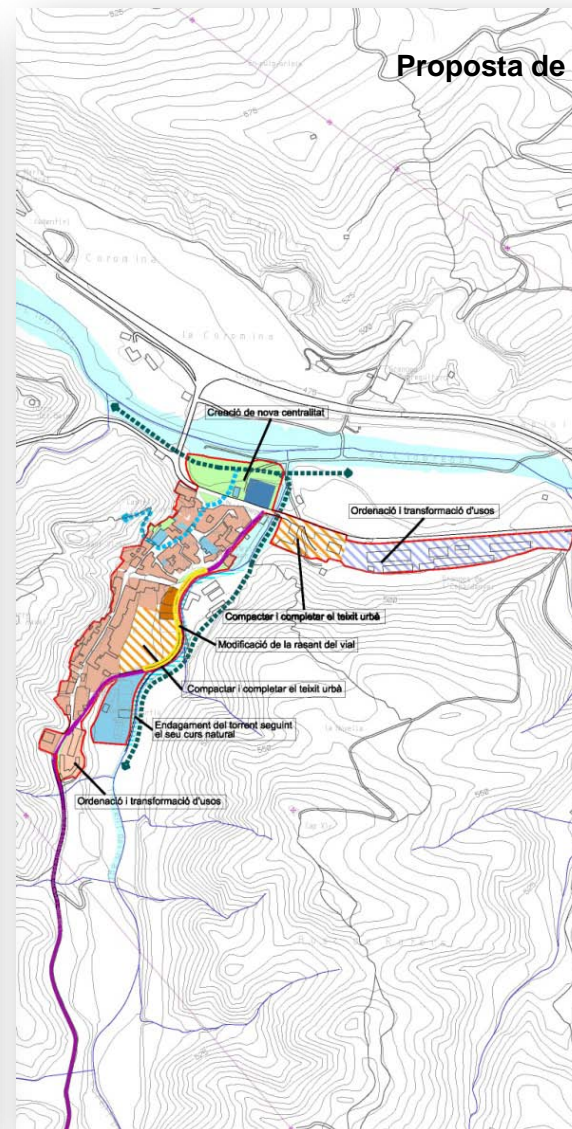
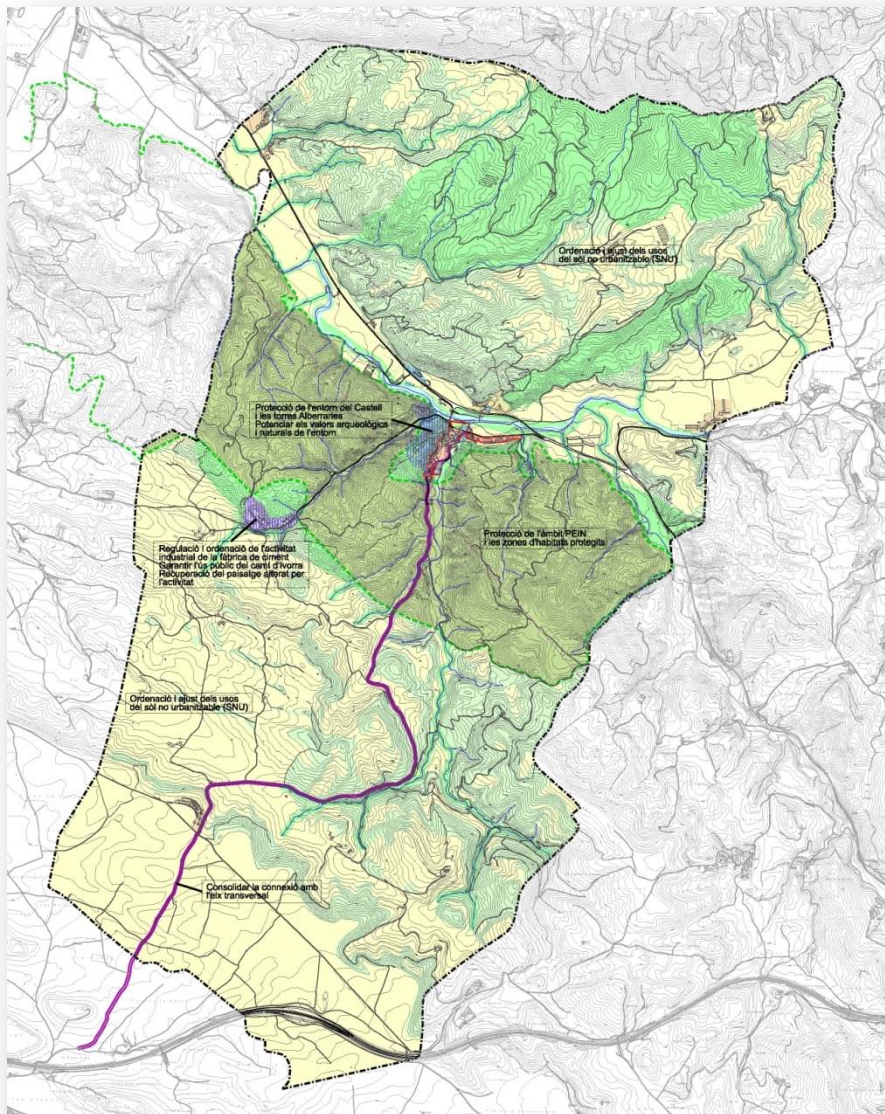
## Alternativa 2

### Proposta de mínims



## Alternativa 3

### Proposta de reconversió d'usos

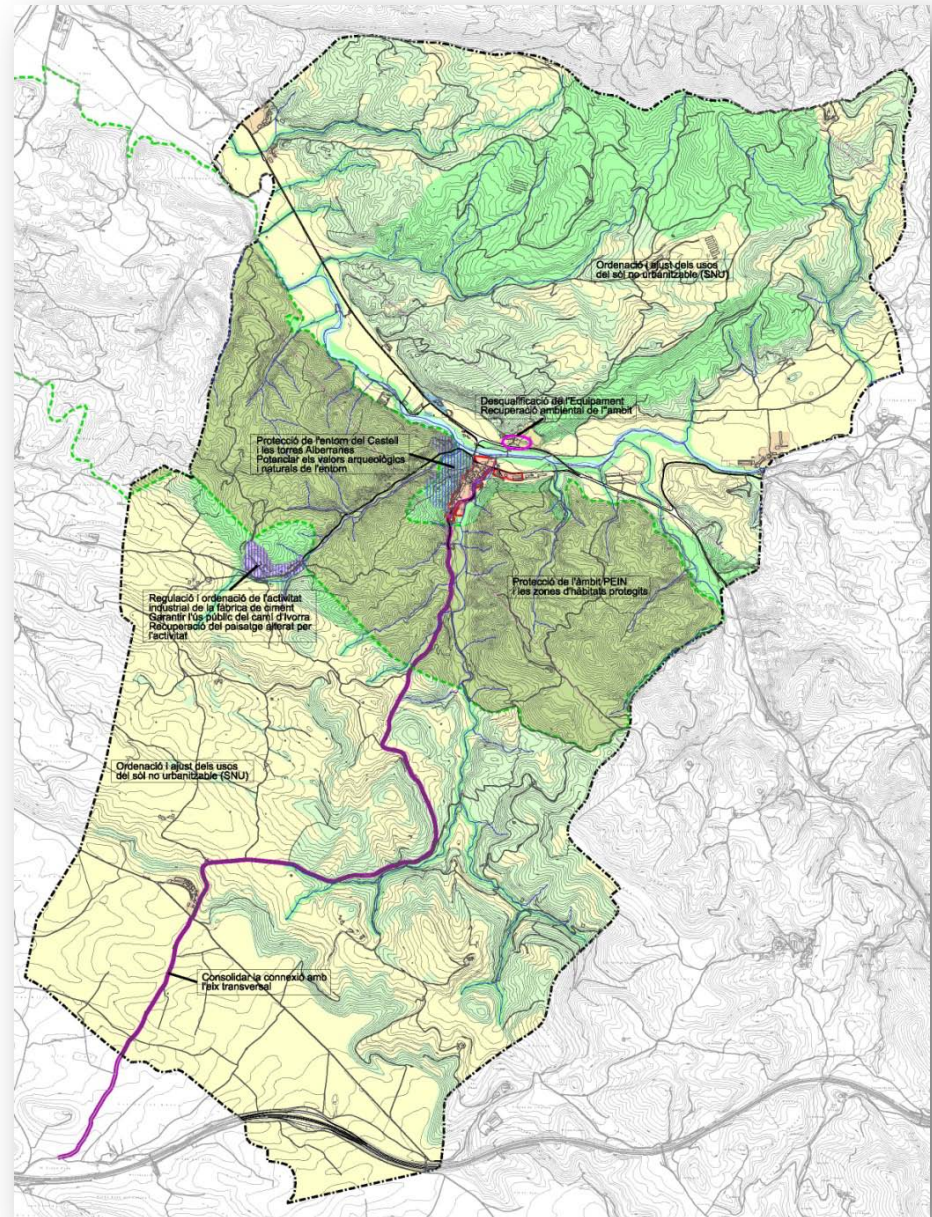




## Alternativa 4

### Sòl no urbanitzable

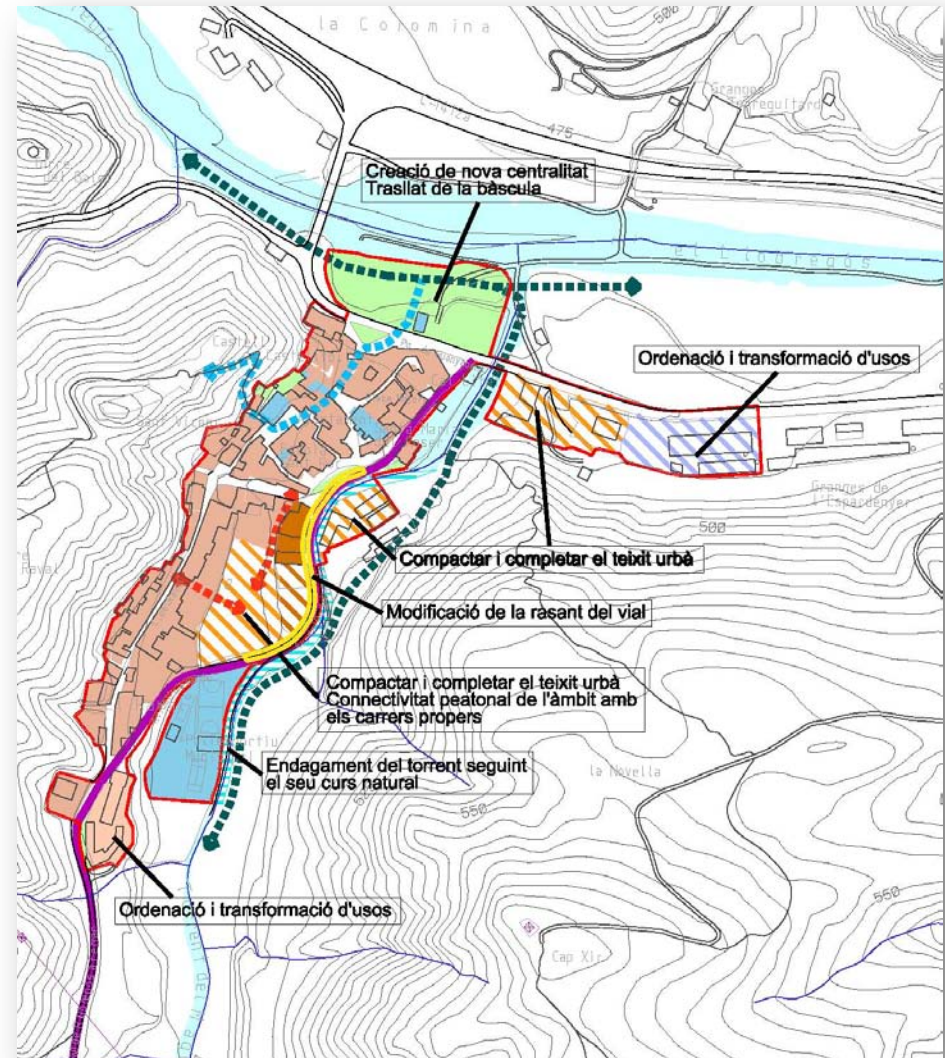
- **Ajust de les claus urbanístiques de protecció.** Possibilitar la realització de rompedes de manera respectuosa amb el medi.
- **Regularització i ordenació de l'activitat industrial.** Conservar l'activitat de la fàbrica de ciment establint un àmbit per tal d'ordenar-la, regulant-la i establint les condicions d'ús.
- **Consolidar la connexió amb l'eix transversal.**
- **Ordenació i transformació d'usos.**
- **Recuperació d'àmbits molt degradats.** Recuperació dels àmbits de les antigues pedreres en desús.



## Sòl urbà

### Alternativa 4

- **Canalitzar el Torrent de Magrà** seguint el seu curs natural. Permet incorporar al sòl urbà parcel·les potencialment inundables.
- **Facilitar el desenvolupament de l'àmbit de l'actual UA1**, que es pot desenvolupar al marge de la realització de la canalització del torrent, ja que proposa la seva gestió en polígons de pocs propietaris i amb l'ordenació detallada en el POUM pot facilitar el seu desenvolupament.
- **Modificar la rasant del carrer d'Escorrals i l'avinguda del Poliesportiu** facilita la canalització del torrent, redueix el desnivell a les parcel·les potencialment edificables i millora l'accessibilitat a la peça pendent de creixement, UA1 .
- **L'Ordenació i transformació** del sòl industrial no desenvolupat a residencial permet generar noves tipologies d'habitatge .
- **Regulació i ordenació de l'activitat econòmica** que compatibilitzi l'ús residencial amb les activitats econòmiques.
- **Potenciar l'activitat econòmica** amb la transformació i creació de sòl per activitat econòmica a l'entrada poble.
- **Creació de nova centralitat del poble en la zona verda.**
- **Creació d'itineraris naturals i paisatgístics.**



Podeu consultar tota la informació sobre el procés de redacció dels treballs del POUM a:

blog del POUM:  
<http://poumriubregos.fpa.cat/>

web de l'Ajuntament:  
[www.riubregos.cat](http://www.riubregos.cat)

## **Més informació, dubtes o suggeriments:**

Ajuntament de Castellfollit de Riubregós  
Carrer Major, 10  
08283 CASTELLFOLLIT DE RIUBREGÓS  
Tel. 93.869.30.31  
e-mail: [castellfollitr@diba.cat](mailto:castellfollitr@diba.cat)

- **Equip Redactor:**



Ferran Pelegrina Ruiz, arquitecte  
M. Teresa Guzmán Álvarez, arquitecta  
Núria Serrabasa Viñas, arquitecta



Joan Casas, ambientòleg  
Guillem Boix, ambientòleg

- **Gestió:**



Lupe Serraima Milian  
David Mongil Juárez

Gerència de Serveis d'Habitatge, Urbanisme i activitats

Gràcies per la vostra atenció



Febrer 2016